

Newsletter

國立清華大學臺灣研究教師在職進修碩士學位班



NTHU

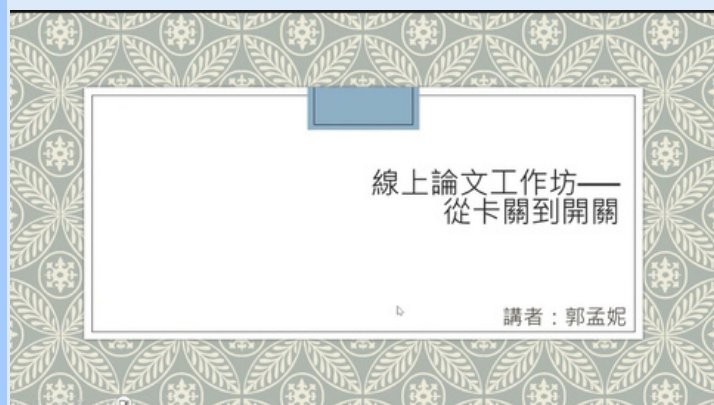
114學年論文工作坊側記

第二場 | 人類學組

講師：郭孟妮 老師

時間：2026年1月7日（三）

晚上 7:00–9:30



為協助研究生面對論文書寫的實務挑戰，國立清華大學臺灣研究教師在職進修碩士學位班於2026年1月7日晚上舉辦第二場線上論文工作坊，人類學組專場以「從卡關到開關：陪你一起啟動論文動能」為主題，邀請人類學組畢業校友郭孟妮老師分享其完成碩士論文的實際經驗。

本場工作坊聚焦於論文書寫的實務歷程，內容涵蓋題目發想、田野選擇、研究規劃、資料整理、寫作節奏與自我管理等關鍵環節。

一、從生活與課程中啟動論文起點

談及論文寫作，郭孟妮老師首先指出，多數學生卡關的原因並非能力不足，而是「不知道如何開始」。她強調，論文題目並非憑空產生，而是可從修課期間的期末報告、研究構想逐步累積而成。碩一、碩二修課時所撰寫的報告，正是測試研究方向可行性的重要機會，學生應主動向授課教師請益，透過反覆修正與討論，逐步確認研究主軸，並自然銜接指導教授的選擇。

以人類學研究而言，郭老師指出，題目發想應回到自身生活經驗或所屬群體，留意日常中「令人困惑、難以解釋，卻長期存在」的現象，這正是人類學所重視的「問題意識」。若研究者本身即為研究群體的一員，或能長期穩定進入田野，將有助於累積更深刻的觀察與理解。

二、務實選擇田野，讓研究得以持續

在人類學研究中，田野是論文的核心。郭孟妮老師強調，選擇田野時應務實考量資料取得的便利性與長期可進入性。對多數在職教師而言，學校本身即是一個高度可行的田野場域，無論是代理代課教師制度、校內計畫運作，或行政與教學分工，皆蘊含豐富的研究素材。

她以自身碩士論文《校園中的非典型僱用：一個民族誌的研究》為例，說明之所以選擇校園中的非典型僱用現象作為研究主題，正是因為研究對象明確、資料可近，且具備清楚的制度與社會脈絡，使研究能在有限時間內順利完成。

三、以進度表與閱讀規劃維持研究節奏

在研究規劃與時間管理方面，郭老師建議，學生在確定題目後，應立即為自己建立清楚的月進度表，將論文拆解為可執行的小單位，例如每月完成一章或一個主要段落。進度表不必追求完美，但能作為自我提醒與檢核工具，避免長期停滯與拖延。

她也提醒，文獻探討往往是最耗時的階段，需預留充足時間閱讀相關碩博士論文與研究成果，並善用國家圖書館及學術資料庫。透過大量閱讀，不僅能熟悉論文架構與寫作格式，也能降低實際下筆時的心理負擔。

四、從訪談到逐字稿，讓資料說話

在人類學論文中，資料蒐集是分析的基礎。郭孟妮老師指出，研究者應依據問題意識擬定訪談大綱，並依不同身分的報導人設計相對應的問題。訪談過程應全程錄音，並整理成逐字稿，作為後續分析與引用的核心素材。

她坦言，逐字稿整理極為耗時，若能尋求家人或夥伴協助，可大幅提升整體進度。逐字稿完成後，研究者需反覆閱讀，將重複出現的觀點進行分類與歸納，進而發展為論文章節架構。

第一章-2

4. 問題意識

- 疑惑？不解？
- 你想深入探討的問題
- 沒辦法被解決的
- 不斷修改的問題意識(論文閱讀)

5. 研究方法

- 田野地(why? 獨特性?)
- 報導人(why? 獨特性?)
- 研究使用方式
 - 深入訪談
 - 田野調查
 - 法規整理

6. 論文架構(研究限制)

第一章、緒論.....	1 ⁶³
第一節、研究緣起.....	1 ⁶³
第二節、研究背景.....	2 ⁶³
第三節、文獻探討.....	4 ⁶³
一、大社會下的非典型聘僱.....	4 ⁶³
二、中小學校園裡的非典型聘僱.....	7 ⁶³
三、校園非典型工作與其他非典型工作間之異同.....	8 ⁶³
四、代理代課教師相關研究.....	8 ⁶³
第四節、問題意識.....	14 ⁶³
第五節、研究方法.....	14 ⁶³
第六節、論文架構.....	19 ⁶³



五、每日書寫，讓論文成為日常

在寫作實務上，郭老師特別強調「每日書寫」的重要性。即使每天僅能完成少量文字，仍應維持動筆的節奏，以避免長時間中斷造成的心理壓力。她建議，每日建立一個新的 **Word** 檔，以日期命名並集中存放於雲端資料夾，不僅能保留修改歷程，也方便回溯與重組內容。

她也提醒，論文中所有引用資料皆須清楚標示出處，訪談引文可透過縮排與字體區隔，以提升閱讀清晰度；各章結尾設置小結，有助於強化章節之間的邏輯連結。

六、誠實面對限制，讓研究站得住腳。

談及論文結論，郭孟妮老師指出，結論並非新增資料，而是對全文的濃縮與統整，需清楚呈現研究發現、學術或實務貢獻，以及研究限制。她以自身研究為例，坦誠說明未能訪談已離開制度者的限制，反而使研究更具學術誠信。

在綜合回應中，清大臺研教主任劉柳書琴肯定郭孟妮老師的分享，指出其所提及的「神隊友支援」、「固定寫作小組」、「田野資料整理」與「每月進度表」等策略，正是人類學論文能持續推進的關鍵。她特別強調，問題意識並非一開始就完整，而是需在田野與訪談過程中反覆修正、逐步聚焦。

書琴主任也分享自身研究經驗，指出訪談往往需要多個階段，第一輪訪談完成後，研究者對議題的理解會「跳高一層」，有助於釐清真正想問的問題。她建議學生在問題尚未完全明確前，可先進行初步訪談，讓資料引導研究方向。

最後，書琴主任感謝郭孟妮老師無私分享實務經驗，並表示希望能將其論文進度表等工具整理保存，提供更多學生參考，陪伴臺研教學生在論文路上穩定前行。

